

Планы

Студенты-архитекторы представили проекты реконструкции городских объектов

# Зеленый каркас для Зеленодольска

Необычный градостроительный совет прошел в Зеленодольске: свои проекты реконструкции территории, прилегающей к железнодорожному вокзалу, въездной стелы, а также концепцию озеленения города представили студенты Казанского архитектурно-строительного университета.

Возможность заняться реальным делом молодые архитекторы получили благодаря республиканской программе «Ямьле Ил» — «Прекрасная страна», которая реализуется совместно республиканским Минстроем, КГАСУ и администраций муниципалитетов. Проект «Зеленый каркас города» студенты подготовили под руководством доцента кафедры градостроительства кандидата архитектуры Юлии Закировой, которая проект и презентовала.

— Это промежуточный вариант, — сразу уточнила она, — чтобы мы могли понять, в правильном ли направлении мы двигаемся.

Разработчики разделили город на три зоны — старая часть, Мирный и частный сектор. Рекреационно-досуговое «ядро» (озеро и парк — ред.) в центральной части города надо связать с «ядрами» второго порядка — скверами, парком ДК «Родина», «Маяком». Получится два таких бульварных кольца — большое и малое. В большое войдет улица Гоголя, где



Со всех сторон город будет окружен зелеными зонами отдыха

уже есть хороший тротуар, мини-спортплощадки. Их можно развивать, дополнить элементами, проложить по улице Гоголя велодорожку. С севера к городу вплотную подходит лес, куда люди массово направляются и зимой, и летом. На улицах, по которым на природу идет самый большой поток, проведут декоративное озеленение, посадят деревья, сделают освещение. В лесу предлагается создать своеобразные буферные зоны — площадки, автостоянки, мангалы, прокат, мусорные контейнеры, туалеты. Отдыхающие останутся в этих обустроенных местах

— и людям удобно, и лес не пострадает. На «Маяке» частично подобное уже есть, в районе лесничества и «московских горок» — нет.

Затем перешли к Мирному. Там, кроме небольшой площади им. Пушкина у девятого лицея и парка им. Алтынова, людям негде гулять. Потенциал разработчики видят в территории с восточной стороны города — это майдан и в целом овраг, где можно создать спортивный парк. Связать жилую застройку с этой зоной предлагается по ул. Столичной, Комарова.

Для всех улиц и тер-

риторий распишут схемы озеленения. Таким образом, образуется «зеленый каркас» города.

Идея буферных зон главе ЗМР Александру Тыгину понравилась. А вот по поводу предложений о «выходе к Волге» — причале, набережной — возникли разногласия. Главный архитектор города Юрий Герасимов полагает, что в городе на Волге набережная быть должна.

— Набережная должна быть доступна, — отвечает на это глава. — До ближайшего жилого дома 3 км, на чем туда человек добираться будет? Это несерьезно. По-

этому когда говорим «Волга» — дайте мне функционал. Яхт-клуб — понятно, там дети занимаются, пляж — понятно, там 20 тысяч человек отдыхают. А фраза «выход к Волге» — пустая.

Комплексный план «Зеленый каркас» отправился на доработку, затем его вынесут на публичное обсуждение и в случае одобрения примут в качестве нормативного акта.

Светлана Васильева

**В отличие от проекта озеленения, который студенты представляли в единственном варианте, вариантов обновления городской стелы было четыре, а территории железнодорожного вокзала — пять.**

На работу третьекурсники потратили полгода. В сентябре КГАСУ получил от Минстроя РТ, а тот в свою очередь от муниципалитета, техническое задание, которое студенты выполняли как курсовой проект. Ребята приезжали в Зеленодольск, проводили социологические, натурные, градостроительные исследования. Результаты представили на градсовете в Зеленодольске.

— Мне эти работы интересны. Важна идея, а как это сделать — другой вопрос, — поддержал студентов Юрий Герасимов.



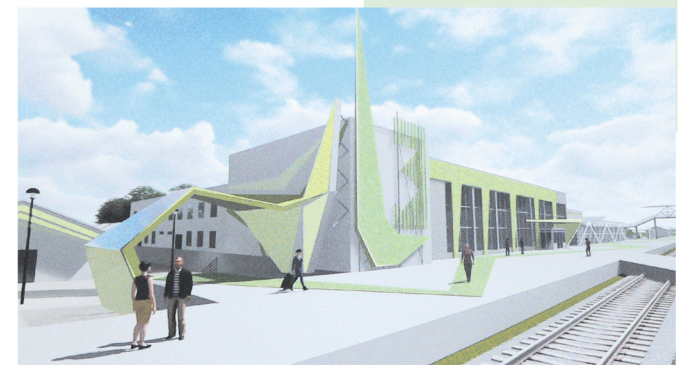
К предложенным проектам руководство Зеленодольска отнеслось без снисходительности — студенты получили урок общения с требовательным заказчиком



Студенты предлагают оформить стелу в виде паруса, а рядом разместить кафе



В качестве покрытия прилегающей к железнодорожному вокзалу территории можно использовать дерево



Автором этого решения вдохновил Романовский мост и само название «Зеленый Дол»